



大连海事大学

2015年毕业生就业质量年度报告

2015年12月





前 言

根据教育部《关于做好 2015 年高校毕业生就业质量年度报告编制发布工作的通知》（教学司函[2015]44 号）精神，按照辽宁省大学生就业局有关安排，大连海事大学深入开展调研，广泛征求意见，梳理分析数据，精心组织编制《2015 年毕业生就业质量年度报告》。

大连海事大学是交通运输部所属的全国重点大学；是具有“航海家摇篮”之称的中国著名高等航海学府；是被国际海事组织认定的世界上少数几所“享有国际盛誉”的海事院校之一；是我国第一所获得 ISO9001 质量管理体系认证证书和 DNV 三个认证规则证书的大学；1997 年被国家批准进行“211 工程”重点建设。学校现有 51 个本科专业，6 个一级学科博士点、32 个二级学科博士点、18 个一级学科硕士点，7 个博士后流动站；现有专任教师 1294 名，其中教授 337 名，专职博士生导师 151 名，聘任二级教授 35 名，三级教授 71 名。学校以“引领海事教育发展，推动交通科技与文化进步”为己任，以“造就业界精英、社会栋梁，服务海运强国、海洋强国建设”为使命，致力于培养具有国际视野与民族精神、海洋意识与社会责任、广博知识与发展潜质、创新精神与实践能力和健全人格与健康体魄的高素质创新型人才。在办学规模、办学层次等方面已居于世界同类院校前列，为国家培养了 9 万余名各类高级专业技术人才，他们以扎实的专业功底、严谨的工作态度、良好的综合素质受到了用人单位的好评。

大连海事大学始终践行“以学生为本，以服务为先”的就业工作理念，坚持“实现学生优质就业”的目标，着重从“健全就业机制、就业



创业指导、就业市场建设、就业信息化平台、就业管理服务”等五个方面着手，努力推进学生就业工作科学发展，实现了就业数量和质量稳步提升。面对 2015 年更为严峻的就业形势，学校审时度势，多措并举，确保了 2015 届毕业生充分、高质量地就业。

（报告中本年度就业数据统计时间为 2015 年 12 月 31 日）

第一章 就业基本情况	1 -
一、毕业生规模	1 -
二、毕业生结构	1 -
三、毕业生就业率	5 -
四、毕业生就业流向	5 -
第二章 就业工作举措	7 -
一、促进毕业生就业的政策措施	7 -
二、大学生就业指导服务情况	8 -
第三章 就业相关分析	13 -
一、毕业生就业质量特点	13 -
二、用人单位对毕业生的评价	16 -
第四章 就业发展趋势分析	22 -
一、就业率变化趋势	22 -
二、就业类型变化趋势	22 -
三、就业区域分布变化趋势	23 -
四、影响就业结果因素分析	24 -
第五章 就业对教育教学的反馈	27 -
一、对招生的反馈	27 -
二、对专业设置的影响	27 -
三、对人才培养的影响	28 -
附件 1: 大连海事大学 2015 届本科毕业生年终就业率统计表 ...	30 -
附件 2: 大连海事大学 2015 届毕业研究生年终就业率统计表 ...	33 -



第一章 就业基本情况

本章节主要从毕业生规模、毕业生结构、毕业生就业率、毕业生就业流向等四个方面分析了 2015 届毕业生就业基本情况。

一、毕业生规模

我校 2015 届毕业生总计 5243 人。其中，本科毕业生 3986 人，毕业研究生 1257 人（其中硕士毕业生 1194 人、博士毕业生 63 人）。

二、毕业生结构

2015 届毕业生分布于 13 个学院（系），男女生比例约为 2:1。

1、本科毕业生

本科毕业生主要分布于 11 个学院（系），共计 3986 人。其中，男生 2870 人，女生 1116 人，整体比例超过 2:1。另外，航海学院和轮机工程学院因航海类专业特点限制，故女生很少（见表 1）。

表 1 2015 届本科毕业生学院（系）分布情况

学院（系）	毕业生（人）	男生（人）	女生（人）
航海学院	638	628	10
轮机工程学院	939	917	22
信息科学技术学院	740	507	233
交通运输管理学院	858	377	481
环境科学与工程学院	111	54	57
交通运输装备与海洋工程学院	253	226	26
法学院	195	63	132



学院(系)	毕业生(人)	男生(人)	女生(人)
外国语学院	91	13	78
公共管理与人文学院	99	36	62
数学系	46	34	12
物理系	18	15	3
合计	3986	2870	1116

(数据来源:“辽宁省高校毕业生就业信息管理系统”生源数据)

从毕业生生源地分布情况看,我校2015届本科毕业生生源地较多的省份为辽宁省、山东省、吉林省、黑龙江省(见表2)。

表2 2015届本科毕业生生源地分布情况

生源地	生源数(人)	生源地	生源数(人)
北京市	58	湖北省	126
天津市	167	湖南省	76
河北省	199	广东省	87
山西省	107	广西壮族自治区	90
内蒙古	127	海南省	55
辽宁省	826	重庆市	86
吉林省	243	四川省	98
黑龙江省	218	贵州省	53
上海市	29	云南省	64
江苏省	121	西藏自治区	2
浙江省	105	陕西省	96
安徽省	116	甘肃省	30
福建省	95	青海省	12
江西省	109	宁夏回族自治区	37
山东省	361	新疆维吾尔自治区	15
河南省	178	合计	3986

(数据来源:“辽宁省高校毕业生就业信息管理系统”生源数据)



2、毕业研究生

毕业研究生主要分布于 13 个学院（系），共计 1257 人。其中，男生 640 人，女生 617 人，整体比例基本持平（见表 3）。

表 3 2015 届毕业研究生学院（系）分布情况

学院（系）	毕业生数			男生			女生		
	博士	硕士	合计	博士	硕士	合计	博士	硕士	合计
航海学院	10	95	105	9	88	97	1	7	8
轮机工程学院	13	115	128	9	109	118	4	6	10
信息科学技术学院	9	226	235	6	135	141	3	91	94
交通运输管理学院	5	236	241	1	81	82	4	155	159
环境科学与工程学院	3	52	55	2	16	18	1	36	37
交通运输装备与海洋工程学院	6	100	106	5	68	73	1	32	33
法学院	5	167	172	3	45	48	2	122	124
外国语学院	--	88	88	--	14	14	--	74	74
公共管理与人文学院	--	26	26	--	4	4	--	22	22
马克思主义学院	12	26	38	8	7	15	4	19	23
数学系	--	21	21	--	6	6	--	15	15
物理系	--	14	14	--	9	9	--	5	5
专业学位教育学院	--	28	28	--	15	15	--	13	13
合计	63	1194	1257	43	597	640	20	597	617

（数据来源：“辽宁省高校毕业生就业信息管理系统”生源数据）

从毕业生生源地分布情况看，我校 2015 届毕业研究生生源地较多的省份为辽宁省、山东省（见表 4）。

表 4 2015 届毕业研究生生源地分布情况

生源地	硕士生生源地数	博士生生源地数	合计
北京市	4	2	6
天津市	15	2	17



生源地区	硕士生生源数	博士生生源数	合计
河北省	94	2	96
山西省	39	1	40
内蒙古自治区	47	2	49
辽宁省	314	24	338
吉林省	53	2	55
黑龙江省	81	--	81
上海市	2	--	2
江苏省	24	--	24
浙江省	13	--	13
安徽省	33	--	33
福建省	11	4	15
江西省	19	2	21
山东省	266	7	273
河南省	62	6	68
湖北省	36	3	39
湖南省	13	--	13
广东省	8	1	9
广西壮族自治区	7	--	7
海南省	--	--	--
重庆市	10	--	10
四川省	11	2	13
贵州省	3	1	4
云南省	1	--	1
西藏自治区	1	--	1
陕西省	12	--	12
甘肃省	7	1	8
青海省	2	--	2
宁夏回族自治区	3	--	3
新疆维吾尔自治区	3	1	4
合计	1194	63	1257

(数据来源：“辽宁省高校毕业生就业信息管理系统”生源数据)



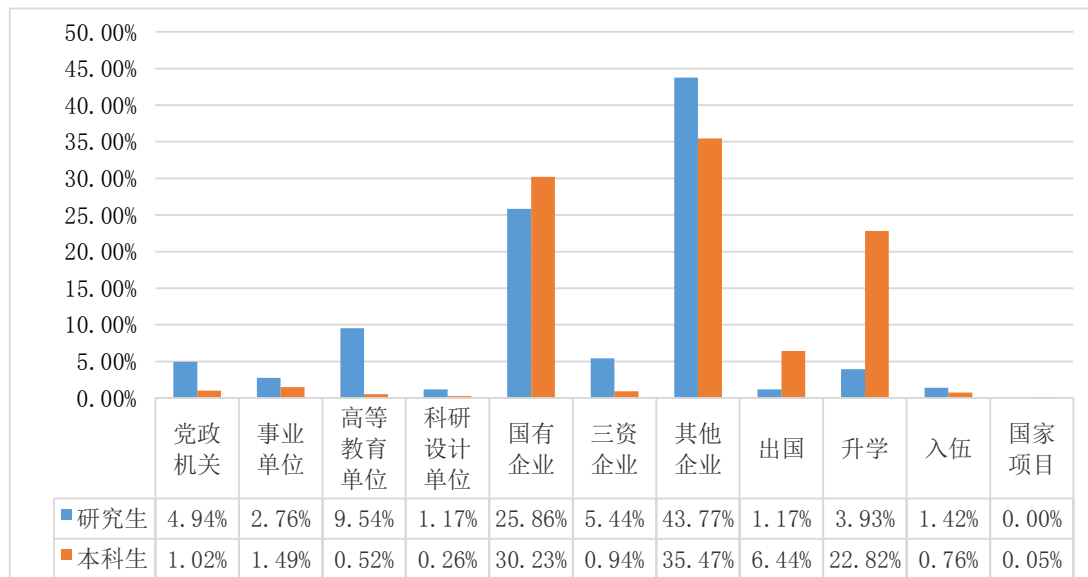
三、毕业生就业率

截止 2015 年 12 月底，经辽宁省大学生就业局审核，我校毕业生 5243 人，年终就业率为 96.05%。其中，本科毕业生 3986 人，年终就业率为 96.06%；毕业研究生 1257 人，年终就业率为 96.02%。【2015 届本科毕业生、毕业研究生年终就业率统计表详见附件 1、附件 2】

四、毕业生就业流向

1、就业单位

我校 2015 届毕业生就业去向主要集中在国有企业和其他企业。由于学校航运行业特色鲜明，只有少部分学生选择到党政机关、事业单位、科研院所等单位工作。如图 1 所示。



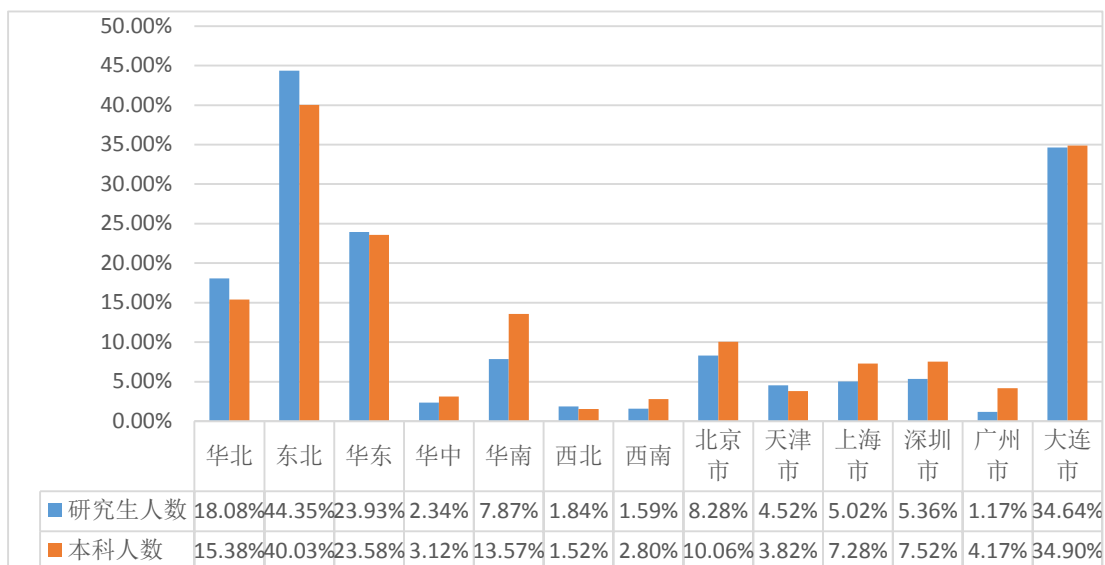
(数据来源：“辽宁省高校毕业生就业信息管理系统”就业数据)

图 1 我校 2015 届毕业生就业单位统计

2、就业区域

我校 2015 届毕业生就业区域主要集中于东北、华东、华北地区，

如图 2 所示。

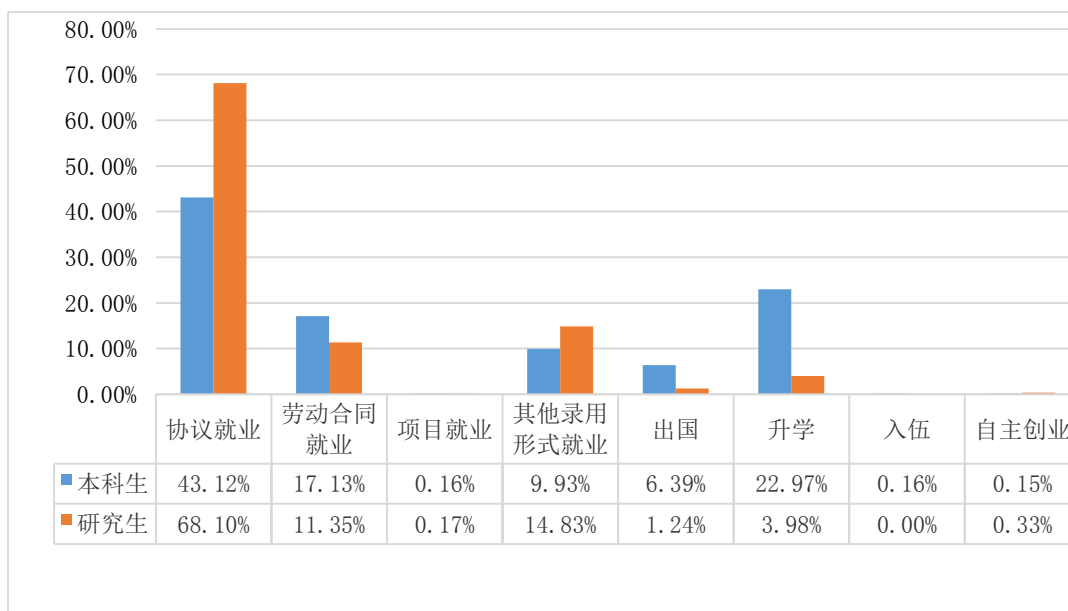


(数据来源:“辽宁省高校毕业生就业信息管理系统”生源数据)

图 2 我校 2015 届毕业生就业区域统计

3、就业类型

我校 2015 届毕业生就业类型主要包括 8 种。如图 3 所示。



(数据来源:“辽宁省高校毕业生就业信息管理系统”就业数据)

图 3 我校 2015 届毕业生就业类型统计



第二章 毕业生就业工作举措

本章节重点从促进毕业生就业的政策措施、大学生就业指导服务情况等两个方面进行总结分析。

一、促进毕业生就业的政策措施

1、实施就业“一把手”工程。校党委书记、校长带队走访中国第一汽车集团公司、上海振华重工（集团）股份有限公司等用人单位，成效显著。各学院（系）定期召开就业工作会议，加大投入力度。

2、召开 2015 年全校学生就业工作会议。于 4 月 28 日召开，校党委书记、校长、主管副校长、相关职能部门负责人、各学院（系）院长（主任）参加会议，全面部署 2015 年学生就业工作。

3、深入推进学生就业工作“四级联动”机制落实。完善机构、人员、职责与考核；分别从就业创业指导、市场建设、管理服务等层面充分调动各学院（系）、中队、班级的力量，提升精细化水平。

4、健全就业工作规章制度。修订完善《学院（系）学生就业工作考核办法》，推进就业工作规范化、科学化发展。

5、重视《就业质量年度报告》信息反馈，发挥就业“牵动”作用。学校每年通过向即将进入大四的在校生、即将离开学校已经签约的大四毕业生、已经毕业多年的校友、用人单位 HR、学生家长发放调查问卷，收集来自不同层次不同层面的数据，编制我校《就业质量年度

报告》，还通过麦可思编制我校《2014届、2015届毕业生社会需求与培养质量年度报告》，建立健全学校就业状况反馈机制。

二、大学生就业指导服务情况

（一）建设全方位、多元化就业创业指导体系，增强学生职业素养与就业技能

1、重视就业创业指导队伍建设，多举措加强就业创业指导。全年选派81人次参加各级培训；组织开展“我的求职之路”、“新常态下的中国大学生就业创业问题研究”主题征文，评选出版《踏浪高歌》一书；聘请大连创业工坊等有实战经验人员来充实创业导师队伍。目前入驻大学生创业孵化基地项目14项，成功孵化创业企业2个。

2、推进学生职业发展与就业指导课程建设。开展学生求职面试语言组织能力调查；定期向教师推送精品课件；安排5名新教师参加课堂观摩；收集学生评教意见和建议；开展学生职业生涯测评。

3、推进“一对一”、“点对点”就业指导咨询服务。选聘就业指导咨询师29名，选派18名咨询师进行高校生涯个体咨询技术培训。

4、开展形式多样就业指导活动。举办就业创业政策宣传展；利用微信、电话、QQ等解答困惑；邀请伯马创业李振东教授、中青创想董事长徐俊祥、长春大学光华学院徐焕然主任、大连弗斯特高新人才运营总监安娜作就业创业主题讲座；协办大连“创客江湖行”。



5、积极开展创业教育实践活动。组织开展第四届大学生创业大赛，40余支创业团队完成了模拟公司注册，10支团队进入决赛。

(二) 加强学生就业市场开拓与维护，保障学生充分就业

1、创新就业市场开拓手段，成效显著。一是参加“2015年全国高校毕业生就业网络联盟‘一带一路’大型招聘会暨就业工作座谈会”，把握国家“一带一路”经济发展战略，了解社会需求做好就业市场开拓；二是首次针对学生家长进行就业问卷调查，加强就业市场开拓的针对性。三是许民强副校长带队首次赴外地（上海）举办“2016届毕业生生源信息发布会”；四是许民强副校长应邀参加中兴通讯年会，签署《共享人才评价结果合作意向书》；五是探索校企合作新模式，创建“弘信书屋”营造读书环境，承办“2015年华为销售精英挑战赛（东北赛区）决赛”等活动，深度维护就业市场。截止12月31日，组团招聘会18场次，进校单位1285家，其中世界500强、国资委企业42家，发布就业需求信息1904组，累积提供就业岗位43254个。

2、实施走访计划，加强就业市场维护。先后走访了北京、上海、西安等10余个城市，重点维护北京经济技术开发区、上海人社局、宁波人社局、南通人社局等近20家人社局和集团企业。

3、建立2016届毕业生动态生源信息库。实时了解各专业学生的动态就业信息；深入挖掘数据，编写《2015年就业市场调研报告》。

4、做好各类招聘会组织工作。举办大型供需见面洽谈会；召开

组团招聘会；举办专场招聘会；举办春季校园网络招聘会。

（三）创新思路和载体，扎实推进“全国航海类专业毕业生就业工作协作组”工作

在教育部高校学生司、交通运输部人事教育司、海事局、中国交通研究会等指导单位指导下，全国航海类专业毕业生就业工作协作组于2002年自发成立，由当初的46家成员单位现已发展到127家，其中，航运企事业单位84家，航海院校43家；成为规模较大的就业行业协作体。成立以来，我校连任四届理事长单位，扩大了学校影响力，突出了我校在航海类专业毕业生就业工作中的引领和主导作用。

1、成功举办协作组2015年全体成员代表大会。76家单位170余名代表参加大会，成效显著。协作组理事长、大连海事大学党委书记郑少南参会并做大会工作报告。协作组指导单位、交通运输部人事教育司人才工作处处长梁雪峰对协作组工作给予高度评价。

2、发挥“五大功能”，创新开展各项工作。组织召开2015年秘书处会议；组织修订《航海类专业学生职业发展与就业指导》教材；开展“航海类专业人力资源理论与实践研究”主题征文活动；加强协作组信息化建设；创新组织编写《成员单位汇编》，主要包括《企业篇》和《院校篇》两大部分；组织编写2014届《全国航海类专业毕业生就业信息报告》；创新开展“航海类人才需求研究”；协调成员单位航海院校举办供需见面洽谈会；科学发展成员单位。



（四）加强信息化建设，融合“互联网+”，打造一流高校就业信息平台

1、整合资源，融合“天、地、人”等“三网”，打造全国一流的就业信息高度公路。“天网”是指以海大就业网、手机APP、微信公众平台、微博为主的就业网络信息化手段；“地网”是指以专场招聘会、组团招聘会、现场招聘会形式的信息传递平台；“人网”是指基于“四级联动”为基础的信息传递渠道。今年就业微信公众平台关注度突破15000人，浏览量位居全国高校校务机构TOP50，8月份位列全国第三。

2、以“互联网+”深度融合就业“全媒体平台”。融合完善“微就业”、“就业手机终端APP软件”等就业终端，充分发挥微博、微信、QQ、邮件等传统渠道的作用，深化“就业专刊”等就业新产品，完善“会务管理”系统，打造“互联网+”就业信息化平台。维护企业自主招聘系统，目前注册企业2268家，审核通过为会员企业2201家。

3、打造学生就业自我服务联盟品牌。开展团队素质拓展、星级讲师团等主题活动，增强团队凝聚力与协作能力；完善“联盟顾问团”、社团成员培训体系；获得学校“示范类类社团”等荣誉称号。

（五）加强就业工作队伍建设，提高就业管理服务质量与水平

1、开展2015年学生就业工作理论与实践创新研究征文。组织评审并选取优秀论文结集出版，促进工作交流，提升业务素质。



2、规范和完善就业管理工作程序。定期公布学院（系）学生就业进展；分层面、多批次分别针对 2015 届、2016 届毕业班指导员及就业负责人开展就业管理专题培训，参加人数 180 余人次；严格把关违约审核，尽力降低违约率，2015 届毕业生违约率 5.47%。

3、做好就业管理服务相关业务工作。完成 2015 届毕业生初次就业率统计工作。做好 2015 届毕业生协议书鉴证及就业数据上报工作。5-6 月完成就业协议书鉴证 2 批次、1736 份，合格率为 100%；准时上报毕业生就业信息月报、周报及实名制数据库信息及签约统计表共 32 次，上报合格率为 100%。编制就业方案开展 2015 届毕业生派遣工作。做好 2016 届毕业生资格审查工作。做好 2016 届毕业生供需见面洽谈会签约审核。做好毕业生离校安排。完成 2015 届优秀毕业生的评选工作。协助相关部门完成 2015 年各省市选调生工作。

4、做好 2015 年困难家庭毕业生就业援助工作。健全“一对一”帮扶机制，实施“一生一策”精准帮扶。做好发放求职补贴等援助工作。



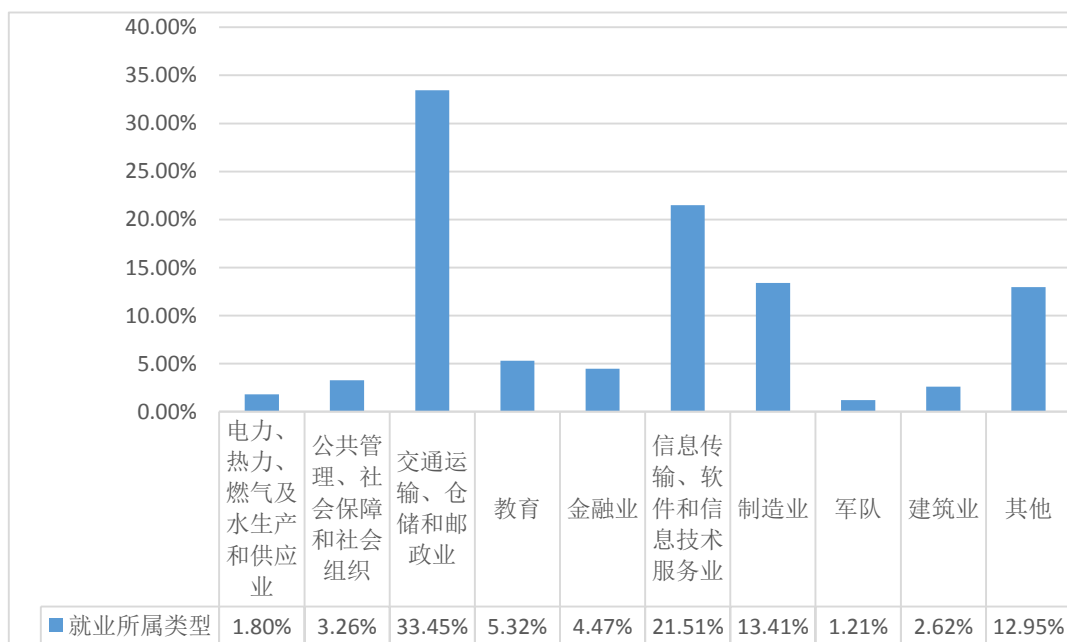
第三章 就业相关分析

本章节主要分析毕业生就业质量特点及用人单位对毕业生评价。

一、毕业生就业质量特点

1、就业行业

据统计，我校 2015 届毕业生就业行业主要为交通运输、仓储和邮政业（33.45%）、信息传输、软件和信息技术服务业（21.51%）、制造业（13.41%）、教育（5.32%）等。可见，我校 70%以上毕业生就业行业与所学专业就业方向一致。如图 4 所示。



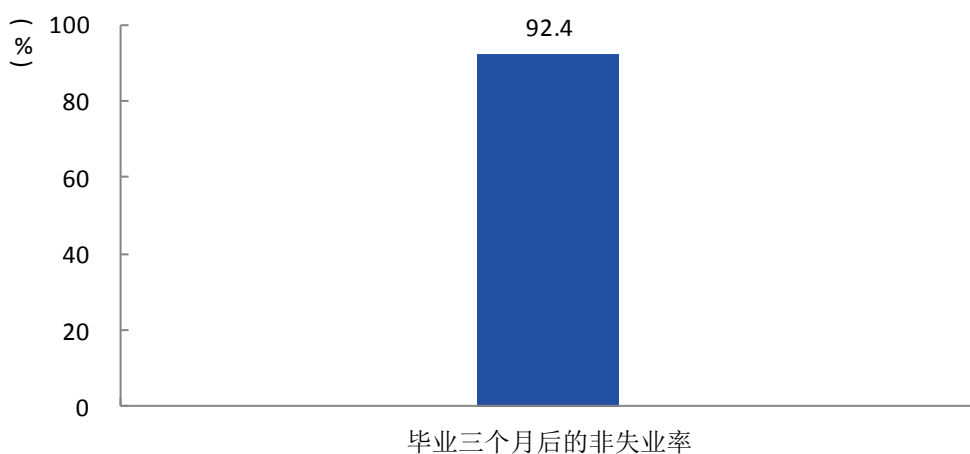
（数据来源：“辽宁省高校毕业生就业信息管理系统”就业数据）

图 4 我校 2015 届毕业生就业所属行业

2、毕业生的非失业率

据麦可思调查，我校 2015 届毕业三个月后的非失业率为 92.4%。

如图 5 所示。

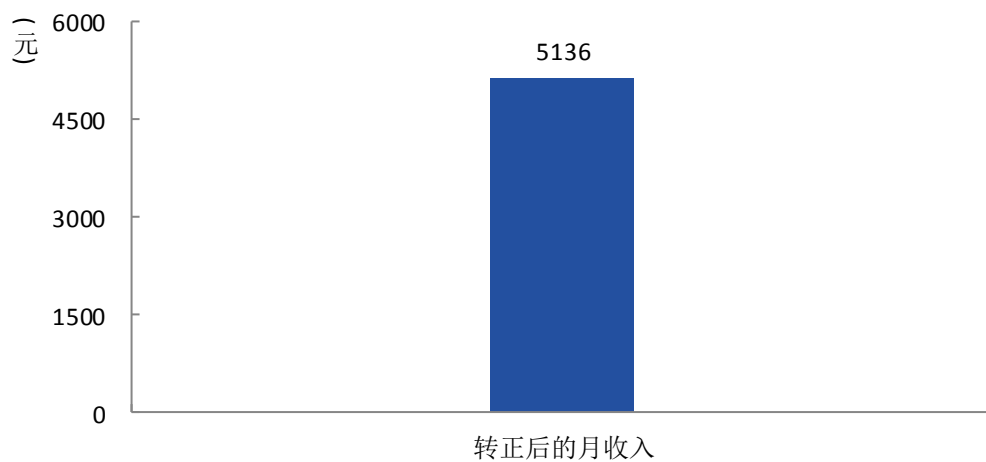


(数据来源: 麦可思-大连海事大学2015届毕业三个月跟踪评价)

图5 我校2015届毕业三个月后的非失业率

3、毕业生转正后月收入

据调查,我校2015届毕业生转正后月收入5136元。如图6所示。



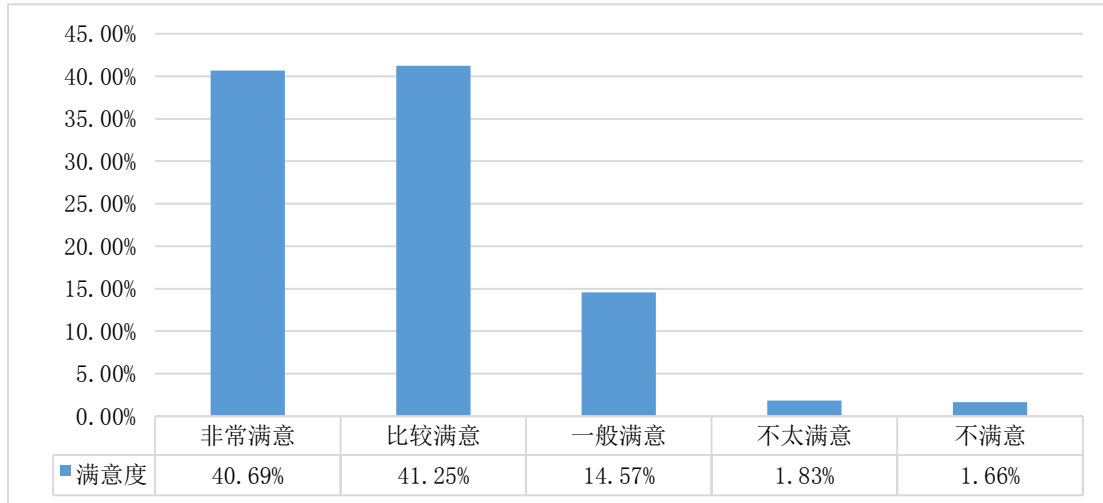
(数据来源: 麦可思-大连海事大学2015届毕业三个月跟踪评价)

图6 我校2015届毕业生转正后月收入

4、毕业生对就业工作满意度

据调查,我校2015届毕业生对就业工作整体满意度为96.51%。

如图7所示。

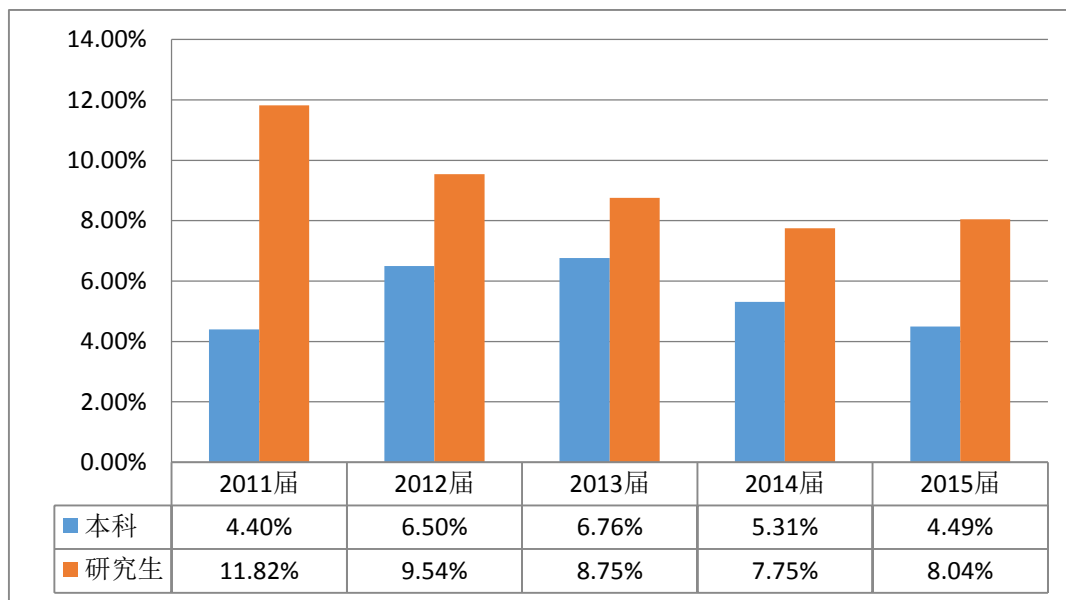


(数据来源: 大连海事大学2015年就业市场调研报告)

图7 我校2015届毕业生对就业工作满意度

5、违约情况

我校毕业生违约原因主要包括: 部分单位招录流程过程长; 就业压力较大, 学生草签“保底”; 部分学生就业定位不明确等等。学校通过加强就业指导与诚信教育, 2015年违约率降低近1%。如图8所示。



(数据来源: “辽宁省高校毕业生就业信息管理系统”就业数据)

图8 我校近五届毕业生违约率统计

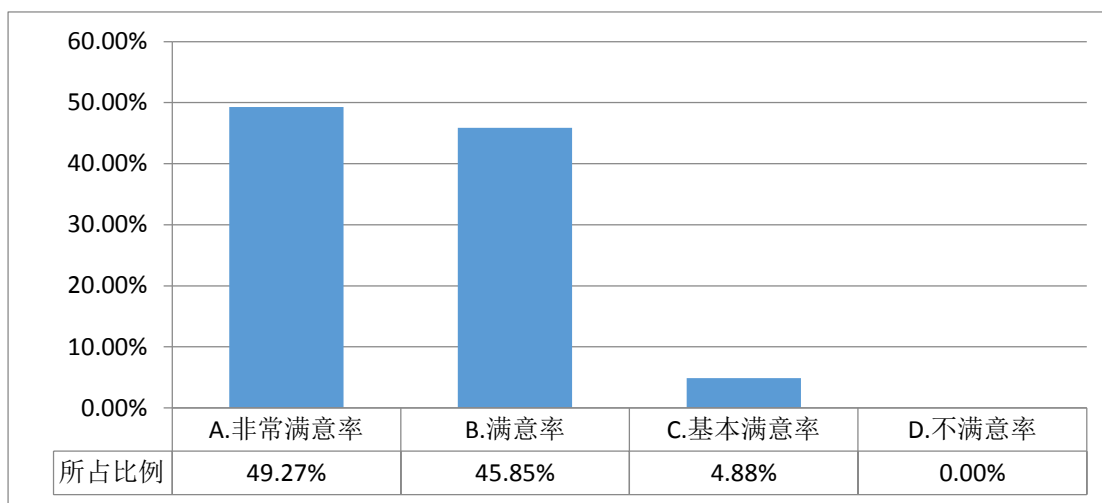


二、用人单位对毕业生的评价

学校通过走访用人单位，开展问卷调查等广泛征求意见。

1、思想道德素质

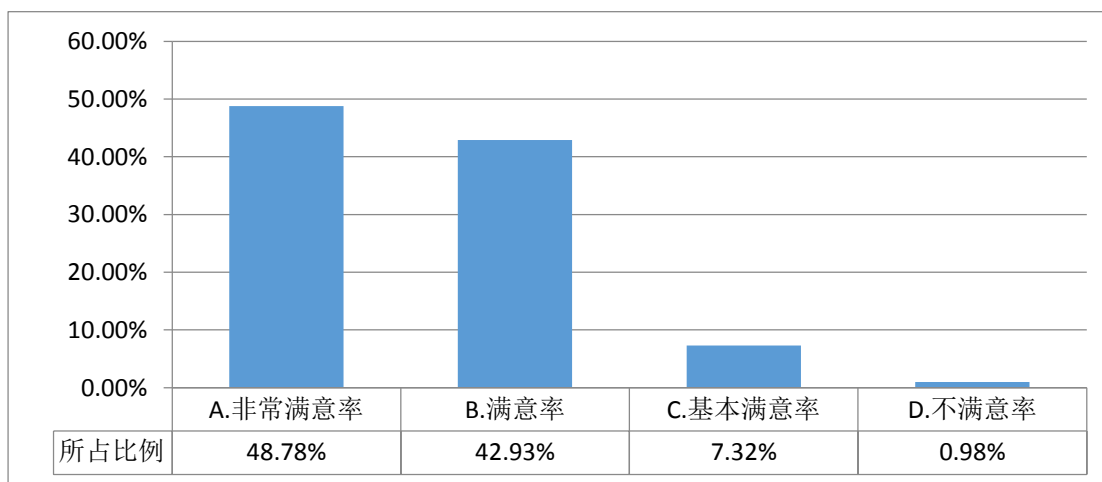
(1) 爱岗敬业。据调查，用人单位对我校毕业生的爱岗敬业满意度为 100%。如图 9 所示。



(数据来源: 大连海事大学2015年毕业生就业质量跟踪调查)

图9 爱岗敬业

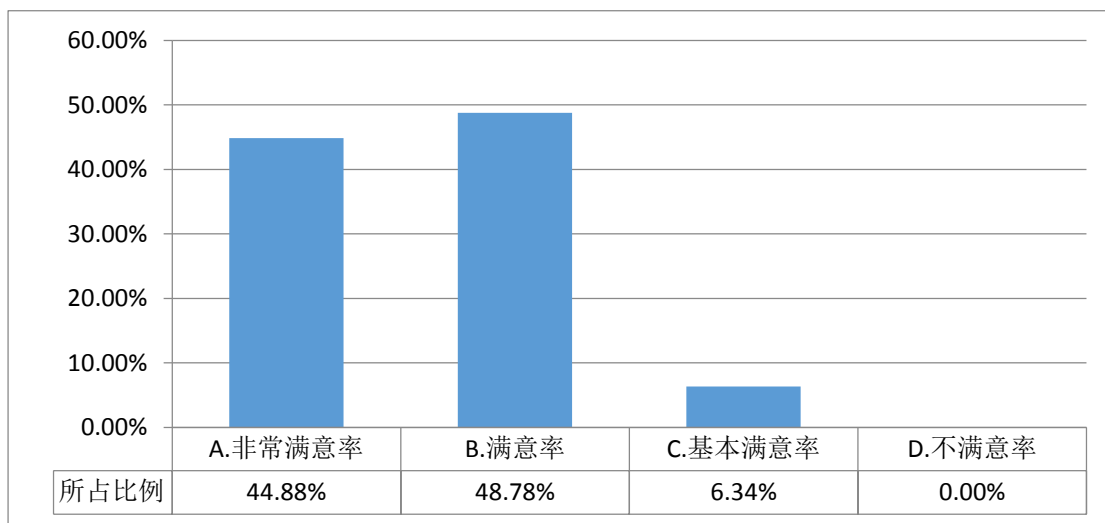
(2) 诚实守信。据调查，用人单位对我校毕业生的诚实守信满意度为 99.02%。如图 10 所示。



(数据来源: 大连海事大学2015年毕业生就业质量跟踪调查)

图10 诚实守信

(3) 人际交往与团队精神。据调查，用人单位对我校毕业生的人际交往与团队精神满意度为 100%。如图 11 所示。

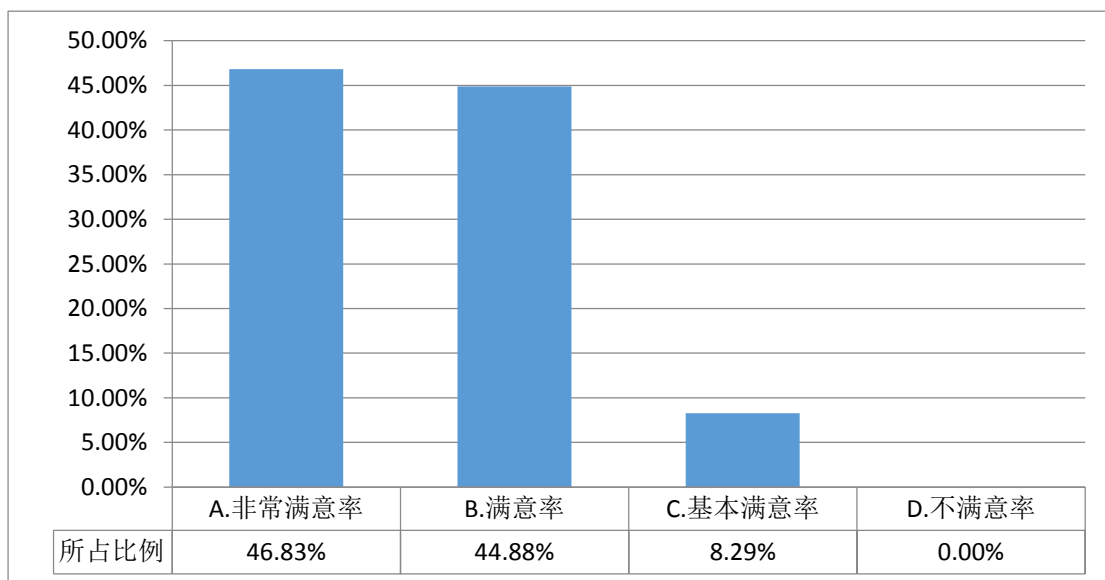


(数据来源：大连海事大学2015年毕业生就业质量跟踪调查)

图 11 人际交往与团队精神

2、专业业务素质

(1) 专业理论知识水平。据调查，用人单位对我校毕业生的专业理论知识水平满意度为 100%。如图 12 所示。

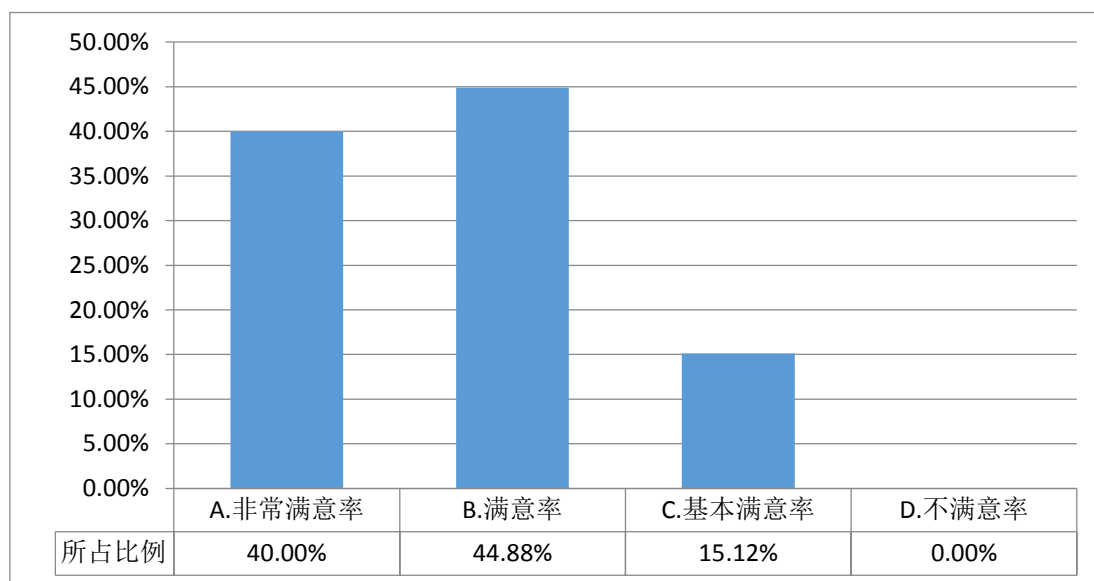


(数据来源：大连海事大学2015年毕业生就业质量跟踪调查)

图 12 专业理论知识水平

(2) 外语应用及交流能力。据调查，用人单位对我校毕业生的

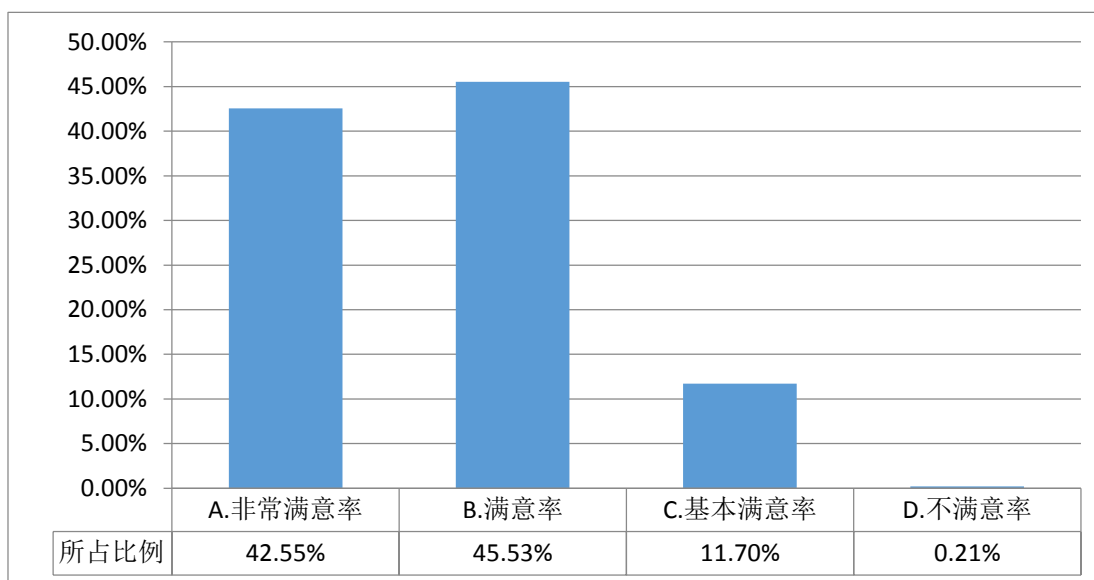
外语应用及交流能力满意度为 100%。如图 13 所示。



(数据来源: 大连海事大学 2015 年毕业生就业质量跟踪调查)

图 13 外语应用及交流能力

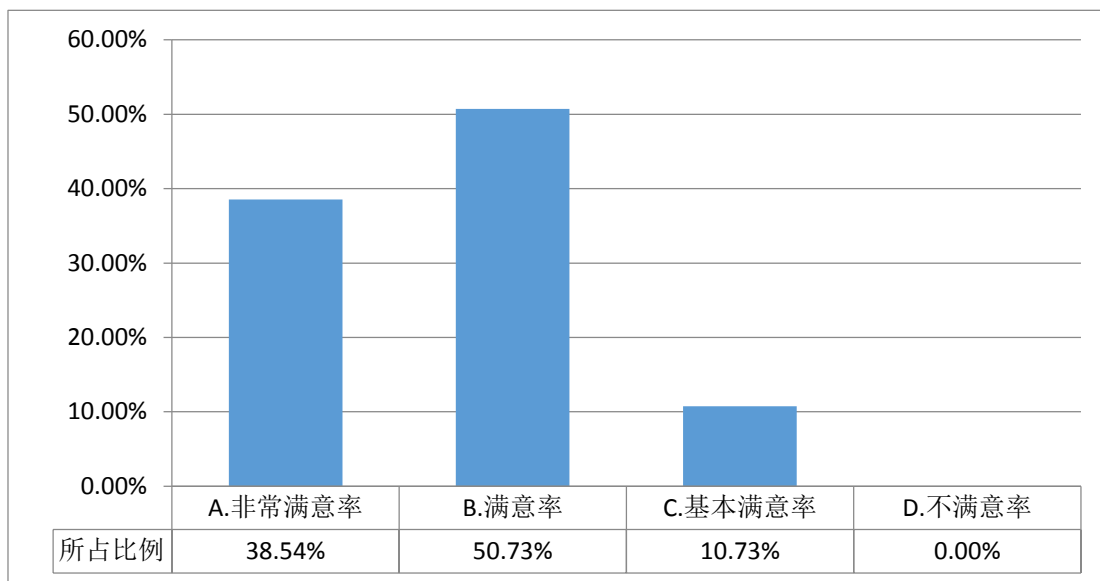
(3) 实际动手操作能力。据调查, 用人单位对我校毕业生的实际动手操作能力满意度为 99.79%。如图 14 所示。



(数据来源: 大连海事大学 2015 年毕业生就业质量跟踪调查)

图 14 实际动手操作能力

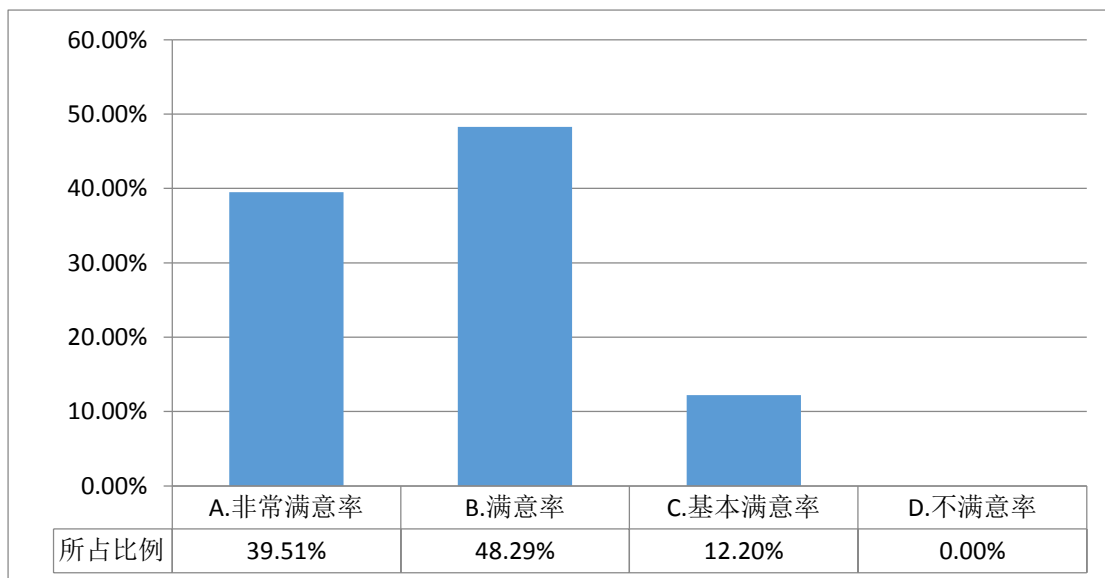
(4) 组织协调能力。据调查, 用人单位对我校毕业生的组织协调能力满意度为 100%。如图 15 所示。



(数据来源: 大连海事大学2015年毕业生就业质量跟踪调查)

图 15 组织协调能力

(5) 开拓精神和创新能力。据调查,用人单位对我校毕业生的开拓精神和创新能力满意度为 100%。如图 16 所示。

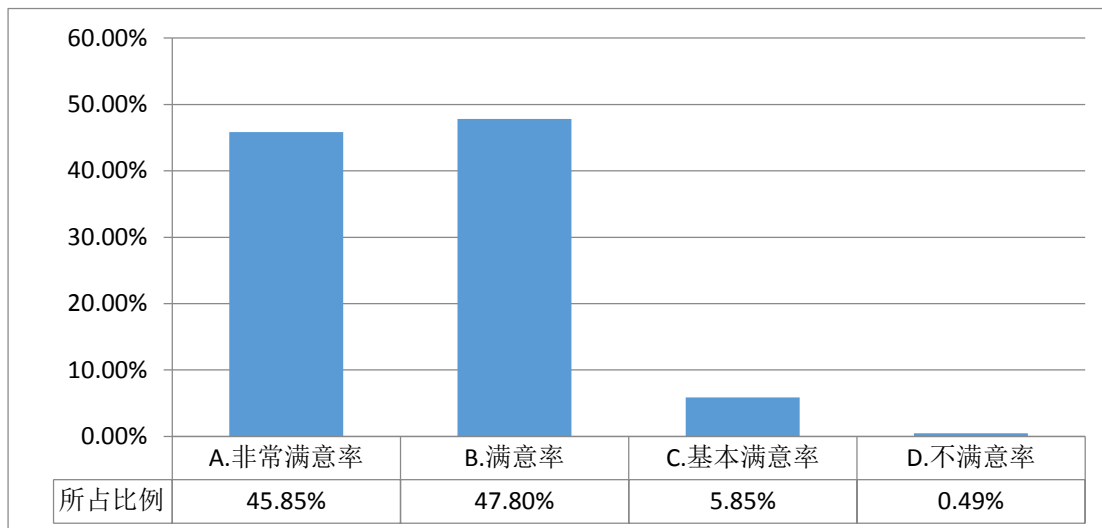


(数据来源: 大连海事大学2015年毕业生就业质量跟踪调查)

图 16 开拓精神和创新能力

3、身心素质

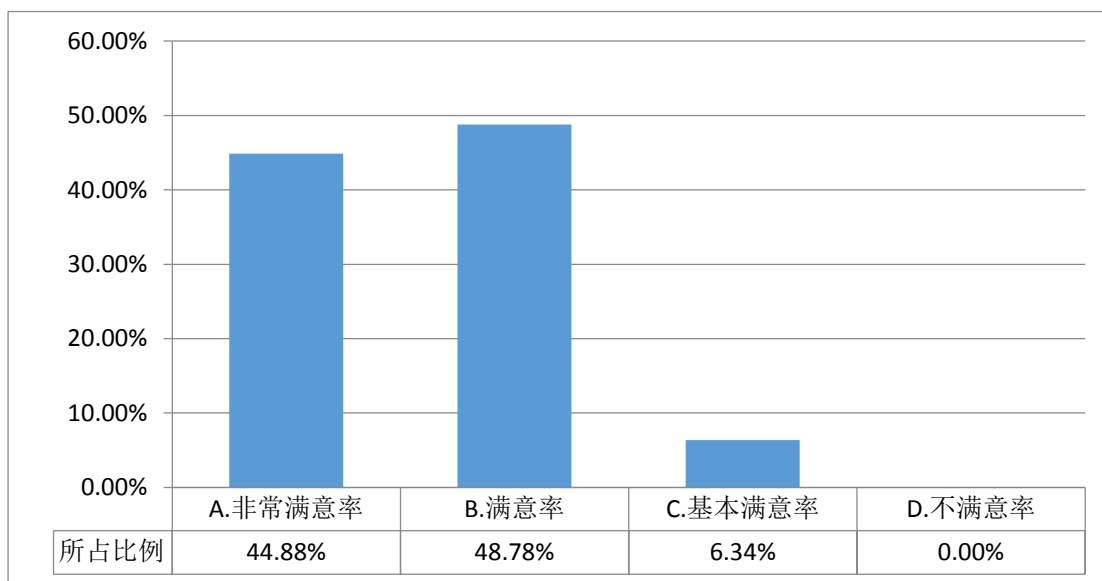
(1) 身体适应职业情况。据调查,用人单位对我校毕业生的身体适应职业情况满意度为 99.51%。如图 17 所示。



(数据来源: 大连海事大学2015年毕业生就业质量跟踪调查)

图 17 身体适应职业情况

(2) 心理素质。据调查,用人单位对我校毕业生的心理素质满意度为 100%。如图 18 所示。

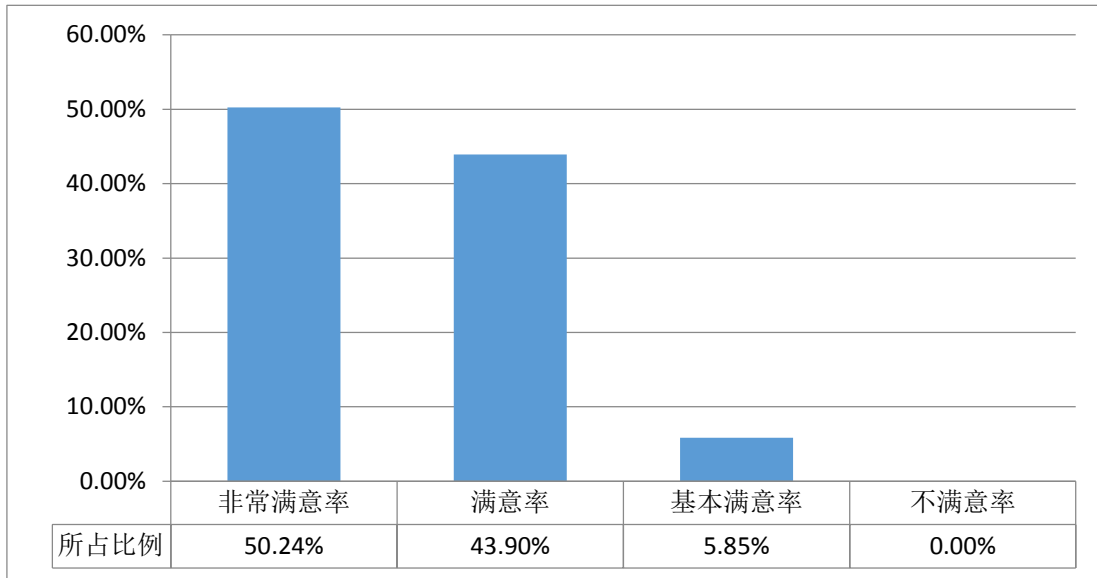


(数据来源: 大连海事大学2015年毕业生就业质量跟踪调查)

图 18 心理素质

4、对我校毕业生质量的整体评价

据调查,用人单位对我校毕业生的整体评价满意度为 100%。如图 19 所示。



(数据来源: 大连海事大学2015年毕业生就业质量跟踪调查)

图 19 整体评价



第四章 就业发展趋势分析

本章节主要通过梳理就业率、就业单位及就业区域等变化趋势，进而分析影响就业结果的因素，为改进工作提供基础依据。

一、就业率变化趋势

2011年-2015年，我校毕业生就业率保持较高水平，初次就业率保持91%以上；年终就业率除2011年外，均保持96%以上（见表5）。

表5 2011届-2015届毕业生就业率对比

毕业 年度	初次就业率统计			年终就业率统计		
	毕业生数	就业数	就业率	毕业生数	就业数	就业率
2011	5217	4781	91.64%	5326	4911	92.21%
2012	5373	5056	94.10%	5365	5213	97.17%
2013	5389	5041	93.54%	5381	5192	96.49%
2014	4983	4613	92.57%	4973	4832	97.16%
2015	5250	4812	91.66%	5243	5036	96.05%

（数据来源：“辽宁省高校毕业生就业信息管理系统”就业数据）

二、就业单位变化趋势

近五年，我校毕业生就业单位曲线走势较为一致，选择“其他企业”、“国有企业”、“升学”比例较高；选择“党政机关”、“事业单位”的毕业生比例呈明显下降趋势；选择“高等教育单位”、“科研设计单位”的毕业生变化不大；“出国”比例呈上升趋势；虽然国家出台多项政策鼓励和引导毕业生到基层就业，但由于选调生计划逐年减少以及

我校专业鲜明航运特色，选择“国家项目”的就业比例较低；就业于“国有企业”、“三资企业”和“其他企业”的毕业生比例相对稳定（见表6）。

表6 2011届-2015届毕业生就业单位

毕业年份	党政机关	事业单位	高等教育单位	科研设计单位	国有企业	三资企业	其他企业	出国	升学	入伍	国家项目
2011	2.99%	4.48%	2.31%	0.81%	31.93%	2.09%	33.93%	3.10%	15.78%	2.46%	0.12%
2012	3.52%	4.63%	2.97%	0.66%	34.27%	1.49%	28.10%	4.57%	16.69%	2.80%	0.30%
2013	4.50%	3.22%	3.20%	0.84%	33.19%	2.28%	25.97%	5.73%	19.09%	1.67%	0.31%
2014	2.80%	5.16%	1.95%	0.38%	29.64%	2.18%	33.12%	4.30%	18.30%	1.69%	0.48%
2015	1.96%	1.80%	2.65%	0.48%	29.19%	2.02%	37.45%	5.19%	18.32%	0.92%	0.02%

（数据来源：“辽宁省高校毕业生就业信息管理系统”就业数据）

三、就业区域变化趋势

我校毕业生选择在东北地区就业比例明显高于其他地区，且呈上升趋势。近五年，选择留在大连市就业毕业生增加了3.7%；在华东、华南、西北地区就业的毕业生比例基本保持平稳或小幅波动状态；华中地区的就业比例呈逐年递减的趋势，下降了1.54%；西南地区和其他地区也有小幅度的波动，但从总体上看分别下降了0.99%和1.55%；华北地区的毕业生就业群体较为稳定，其中在北京市就业的毕业生不断增加，2011年到2015年增加5.13%，就业比例几乎翻倍。

近年来，随着京外沿海地区企业的蓬勃发展，使毕业生在城市的选择上多倾向于一线城市或京外沿海发达地区。我校毕业生在北京、

上海、深圳等一线城市的就业比例明显上升（见表7）。

表7 2011届-2015届毕业生就业区域变化趋势

年份	华北	东北	华东	华中	华南	西北	西南	其他	北京	天津	上海	深圳	广州	大连
2011	14.98%	39.74%	22.16%	4.47%	12.29%	1.31%	3.50%	1.55%	4.51%	6.41%	3.74%	4.41%	4.81%	31.14%
2012	17.45%	33.33%	25.12%	3.28%	14.73%	2.16%	3.93%	0.00%	4.49%	7.69%	2.33%	6.17%	5.49%	22.84%
2013	16.38%	36.61%	24.68%	3.26%	12.38%	2.12%	4.57%	0.00%	4.03%	6.67%	2.32%	3.78%	4.67%	24.75%
2014	18.23%	39.54%	23.13%	2.45%	12.65%	1.50%	2.33%	0.17%	9.83%	5.67%	7.25%	5.43%	3.98%	33.28%
2015	16.02%	41.06%	23.66%	2.93%	12.21%	1.60%	2.52%	0.00%	9.64%	3.99%	6.74%	7.00%	3.45%	34.84%

（数据来源：“辽宁省高校毕业生就业信息管理系统”就业数据）

四、影响就业结果因素分析

学校通过开展走访调研、问卷调查、座谈讨论等形式，全方位、多层次地查找分析影响就业结果因素。

（一）社会

1、经济缓慢增长造成就业市场困局。近年来，面对复杂多变、纷繁复杂的国际经济形势，我国经济仍然面临较大下行压力，GDP增速放缓，加之发展中不平衡、不协调、不可持续的问题仍然突出，以致于毕业生就业市场开拓压力持续增大。

2、毕业生数量不断增加与就业结构性矛盾并存。2015年高校毕业生达749万人，毕业人数再创历史新高。面对新的“更难”就业季，毕业生就业总量压力仍然非常巨大，结构性矛盾更加突出。

3、航运特色“双刃剑”影响明显。近年来，持续低迷的航运市场，

对于我校航运相关专业就业影响较大。

（二）用人单位

1、部分用人单位招聘周期过长。私营和外资企业对于市场判断力较强，招聘效率较高；但部分大型集团型企业，招聘较晚且持续时间长，以致通过笔试面试的学生“等待”太久，进而出现违约。

2、企业招聘存在“固化”与“惯性”思维。部分大型集团企业，招聘观念“固化”，根据招聘惯例，提前“圈定”招聘学校及专业。

3、招聘企业数量增加但岗位减少。据统计，今年进校招聘企业数量较去年有所提升，但企业招聘需求数量减少，招聘标准提高。

（三）学校

1、用人单位需求与学校人才培养不对称的情况依然存在。学校厚基础、宽口径的培养模式，使学生基础扎实，但是对于用人单位招聘需求能力展示上没有优势，难以很好满足用人单位需求。

2、部分学生就业核心竞争力有待于进一步提升。单位反馈我校学生在参与技术基础笔试、行政能力测试的通过率较低；毕业生急需不断提高自身智商基础、情商素质、专业技能、求职技巧等。

3、部分学科、专业宣传力度有待于进一步加强。部分用人单位对于我校学科、专业、教学了解不深，制约了就业市场建设。



（四）毕业生

1、部分学生参与就业积极性不高。虽然学校提供众多就业招聘平台，但许多学生就业主动性不强，准备不足，错失很多就业机会。

2、部分学生就业心态需要调整。学生最想就业的世界 500 强企业、百度、腾讯、阿里巴巴等互联网企业招聘岗位数量明显减少，并且整体有裁员可能性；就业期望值过高导致错失就业机会。

3、部分学生就业目标盲目，就业方向不明确。缺乏职业生涯规划，自身定位不准，从众心态严重，时常眼高手低。

4、部分学生面试礼仪技巧掌握不够。错失就业机会。

5、学生择业观受社会和家庭对职业“偏见”影响。调查显示，近 40%毕业生择业时听取父母建议。但是许多家长对于专业和职业的认知程度不够全面，只是希望孩子能够选择稳定的工作生活，甚至有 30%的家长可以接受学生不就业，以致于影响学生择业观念。



第五章 就业对教育教学的反馈

学校高度重视就业“出口”信息反馈，牵动学校招生、专业设置、人才培养等多个环节工作，推进“招生—培养—就业”一体化建设。

一、对招生的反馈

1、根据各专业学生就业实际情况，结合市场需求，制定分专业招生计划。2015年学校5个专业招生人数略有调整：航海技术减少60人，轮机工程（海上专业）减少30人，智能科学与技术增加30人，物联网工程增加30人，物理学增加30人。

2、根据各地区用人单位招聘和学生就业实际情况，结合用人单位招聘对招聘生源地要求，制定分省招生计划。2015年，学校一是缩减了部分计划完成度较低的省份计划，如天津、河北、湖北、湖南、广东、广西、重庆、四川等省份；二是增加了部分生源质量较好的省份计划，如辽宁、黑龙江、陕西等省份。

3、将招生宣传与就业情况结合起来。针对一些男女生就业机会不对等的专业，着重进行宣传和说明，增强学生填报志愿的针对性。

二、对专业设置的影响

1、科学谋划专业布局。学校紧密结合国家战略，深入研究交通与海洋领域需求，科学谋划专业布局，从“行业产业链”全过程谋划专业设置，建立更加完备的专业体系；增设海洋装备技术与管理专业方

向，准备取消信息与计算科学、哲学和汉语言文学3个专业。

2、建立专业分类发展机制。学校紧密结合社会需求与市场导向，依据专业建设状况和发展潜力，建立学科、专业分层次发展体系。第一层次是优先发展的专业，第二层次是重点发展的专业，第三层次是一般发展的专业，第四层次是观察发展的专业；建立有针对性的政策及资源配置机制，进一步明晰专业定位，调整办学思路和培养模式。

3、完善专业评估、调整与对标发展机制。引入社会多元评价机制，定期开展专业评估；建立专业动态调整机制，优化专业结构；实施专业对标发展，明确定位与发展目标，促进专业整体实力持续提升。

三、对人才培养的影响

1、科学制定专业培养目标，完善课程体系建设。树立以服务学生学习与发展为核心的人才培养理念，根据社会发展与国家要求，结合学校办学定位，科学制定专业培养目标。以专业培养目标为导向，完善课程体系建设，促进通识教育、专业教育和自主发展有机结合。

2、建立统筹规划的创新创业管理体制。把创新创业教育贯穿人才培养全过程，将大学生创新创业实践训练融入本科人才培养方案，逐步建立创新人才培养体系。支持和鼓励学生开展研究性学习、创新性实验、创业计划和创业模拟活动，促进创新创业活动向“课程化、专业化、项目化、基地化”方向发展。



3、树立“以学为主”理念，改进教育教学方法。促进教育教学由注重知识传授向注重能力培养的转变，倡导启发式、探究式、讨论式、参与式教学，引导学生自主学习，提高独立获取知识、创新实践和分析、解决问题的能力。

4、深化航海类人才培养模式改革。学校将根据国家海运和海洋发展战略发展，紧密对接社会需求，改革航海类人才培养方案和课程体系，优化和调整课程内容，强化实践教学环节，注重学生实践能力培养。加强校企合作，积极推进“订单式”培养，建立船长、轮机长参与教学机制，打造多样化的航海类人才培养模式。加强思想引导和条件保障，增强学生的专业荣誉感和自豪感。

5、加强毕业生诚信教育，指导其谨慎签约，诚信就业。学校把诚信教育贯穿人才培养的全过程，引导学生有一个良好的人生观和价值观；加强职业发展与就业指导，引导学生科学定位，理性地面对就业，减少违约等不诚信现象。



附件 1: 大连海事大学 2015 届本科毕业生年终就业率统计表

学院名称	专业名称(代码)	毕业数	就业数	就业率
航海学院	航海技术(08120500)	554	528	95.31%
	海事管理(08120800)	56	43	76.79%
	地理信息系统(07070300)	28	20	71.43%
	小计	638	591	92.63%
轮机工程学院	热能与动力工程(08050100)	57	55	96.49%
	电气工程及其自动化(08060100)	105	102	97.14%
	船舶电子电气工程(08060117)	97	95	97.94%
	轮机工程(船机修造)(08120601)	96	93	96.88%
	轮机工程(轮机管理)(08120602)	584	566	96.92%
	小计	939	911	97.02%
信息科学技术学院	电子信息科学与技术(07120100)	72	70	97.22%
	测控技术与仪器(08040100)	44	44	100.00%
	传感网技术(08040201)	19	18	94.74%
	自动化(08060200)	95	90	94.74%
	电子信息工程(08060300)	119	117	98.32%
	通信工程(08060400)	121	117	96.69%
	计算机科学与技术(08060500)	76	73	96.05%
	软件工程(日语强化)(08061101)	97	93	95.88%
	网络工程(08061300)	48	46	95.83%
	光电信息工程(08061600)	25	24	96.00%
	智能科学与技术(08062700)	24	24	100.00%
小计	740	716	96.76%	



学院名称	专业名称(代码)	毕业数	就业数	就业率
交通运输管理学院	经济学(02010100)	32	28	87.50%
	国际经济与贸易(02010200)	69	62	89.86%
	交通运输(港口经营与管理)(08120105)	80	78	97.50%
	交通运输(外贸运输)(08120106)	101	100	99.01%
	物流工程(08120700)	74	72	97.30%
	信息管理与信息系统(11010200)	72	70	97.22%
	工商管理(11020100)	32	30	93.75%
	市场营销(11020200)	22	22	100.00%
	财务管理(11020400)	62	58	93.55%
	旅游管理(11020600)	28	25	89.29%
	电子商务(11020900)	17	17	100.00%
	物流管理(11021000)	75	73	97.33%
	航运管理(11031300)	194	191	98.45%
	小计	858	826	96.27%
环境科学与工程学院	海洋科学(07100100)	49	46	93.88%
	海洋生物资源与环境	21	15	71.43%
	环境工程(08100100)	41	40	97.56%
	小计	111	101	90.99%
交通运输装备与 海洋工程学院	材料科学与工程(08020500)	26	26	100.00%
	材料科学与工程(高分子)(08020510)	26	26	100.00%
	机械设计制造及其自动化(08030100)	49	48	97.96%
	土木工程(08070300)	55	55	100.00%
	救助与打捞工程(08121001)	30	30	100.00%
	船舶与海洋工程(08130100)	66	66	100.00%
	小计	252	251	99.60%
法学院	法学(国际经济法)(03010102)	53	49	92.45%
	法学(海商法)(03010103)	142	137	96.48%
	小计	195	186	95.38%



学院名称	专业名称(代码)	毕业数	就业数	就业率
外国语学院	英语(05020100)	62	61	98.39%
	日语(计算机信息管理)(05020720)	29	29	100.00%
	小计	91	90	98.90%
公共管理与人文学院	哲学(01010100)	15	15	100.00%
	政治学与行政学(03040100)	16	16	100.00%
	汉语言文学(05010100)	18	18	100.00%
	行政管理(11030100)	26	26	100.00%
	公共事业管理(11030200)	23	23	100.00%
	小计	98	98	100.00%
数学系	数学与应用数学(07010100)	26	24	92.31%
	信息与计算科学(07010200)	20	17	85.00%
	小计	46	41	89.13%
物理系	应用物理学(07020200)	18	18	100.00%
	小计	18	18	100.00%
总计		3986	3829	96.06%



附件 2: 大连海事大学 2015 届毕业研究生年终就业率统计表

学院名称	专业名称(代码)	毕业数	就业数	就业率
航海学院	交通运输工程(08230000)	43	42	97.67%
	海上交通工程(08230001)	10	9	90.00%
	交通信息工程及控制(08230200)	36	34	94.44%
	航海科学与技术(08240001)	16	16	100.00%
	小计	105	101	96.19%
轮机工程学院	动力机械及工程(08070300)	6	6	100.00%
	电气工程(08080000)	13	13	100.00%
	电力系统及其自动化(08080200)	3	3	100.00%
	电力电子与电力传动(08080400)	6	6	100.00%
	船舶与海洋工程(08240000)	48	48	100.00%
	轮机工程(08240200)	44	43	97.73%
	动力工程(08520601)	8	8	100.00%
	小计	128	127	99.22%
信息科学技术学院	电子科学与技术(08090000)	14	14	100.00%
	信息与通信工程(08100000)	27	26	96.30%
	通信与信息系统(08100100)	4	3	75.00%
	控制科学与工程(08110000)	20	20	100.00%
	控制理论与控制工程(08110100)	1	1	100.00%
	计算机科学与技术(08120000)	37	37	100.00%
	计算机应用技术(08120300)	4	4	100.00%
	电子与通信工程(08520801)	58	57	98.28%
	控制工程(08521001)	19	18	94.74%
	计算机技术(08521101)	23	23	100.00%
	软件工程(08521201)	28	28	100.00%
	小计	235	231	98.30%



学院名称	专业名称(代码)	毕业数	就业数	就业率
交通运输管理学院	产业经济学(02020500)	7	7	100.00%
	国际贸易学(02020600)	10	8	80.00%
	工业工程(08020202)	10	9	90.00%
	交通运输工程(08230000)	45	43	95.56%
	交通工程(08230002)	4	2	50.00%
	交通运输规划与管理(08230300)	32	27	84.38%
	物流工程(08524001)	40	39	97.50%
	管理科学与工程(08710000)	24	21	87.50%
	物流工程与管理(12010008)	30	28	93.33%
	工商管理(12020000)	39	37	94.87%
	小计	241	221	91.70%
环境科学与工程学院	海洋化学(07070200)	5	5	100.00%
	生物物理学(07101100)	9	9	100.00%
	环境科学与工程(08300000)	19	19	100.00%
	环境科学(08300100)	3	2	66.67%
	环境工程(08300200)	19	17	89.47%
	小计	55	52	94.55%
交通运输装备与 海洋工程学院	工程力学(08010400)	2	2	100.00%
	机械工程(08020000)	25	25	100.00%
	材料科学与工程(08050000)	13	12	92.31%
	土木工程(08140000)	6	6	100.00%
	交通运输工程(08230000)	12	12	100.00%
	道路与铁道工程(08230100)	11	11	100.00%
	载运工具运用工程(08230400)	9	9	100.00%
	船舶与海洋工程(08240000)	13	12	92.31%
	船舶与海洋结构物设计制造(08240100)	6	6	100.00%
	材料工程(08520401)	9	9	100.00%
	小计	106	104	98.11%



学院名称	专业名称(代码)	毕业数	就业数	就业率
法学院	法学(03010000)	81	79	97.53%
	国际法学(03010900)	1	0	0.00%
	法律(非法学)(03510101)	46	45	97.83%
	法律(法学)(03510202)	44	40	90.91%
	小计	172	164	95.35%
外国语学院	英语语言文学(05020100)	8	8	100.00%
	外国语言学及应用语言学(05021100)	38	37	97.37%
	英语笔译(05520101)	36	35	97.22%
	日语笔译(05520501)	6	6	100.00%
	小计	88	86	97.73%
公共管理与人文学院	马克思主义哲学(01010100)	6	6	100.00%
	公共管理(12040000)	20	20	100.00%
	小计	26	26	100.00%
马克思主义学院	马克思主义理论(03050000)	26	26	100.00%
	马克思主义中国化研究(03050300)	12	12	100.00%
	小计	38	38	100.00%
数学系	数学(07010000)	21	16	76.19%
	小计	21	16	76.19%
物理系	物理学(07020000)	14	14	100.00%
	小计	14	14	100.00%
专业学位教育学院	工商管理(12020000)	24	24	100.00%
	公共管理(12040000)	3	2	66.67%
	工商管理硕士(12510000)	1	1	100.00%
	小计	28	27	96.43%
总计		1257	1207	96.02%



联系部门：大连海事大学学生就业指导中心

联系电话：0411-84724185/84725233/84728539/84727622

传 真：0411-84725233

海大就业网：<http://myjob.dlmu.edu.cn>

E-mail:dlhsjy@vip.126.com

